

Dziewczyna z pamiętnika

*MATERIAŁY EDUKACYJNE
I INFORMACYJNE DO WYSTAWY*

Z czasów Zagłady zachowały się setki wspomnień i relacji - wstrząsających świadectw upadku podstawowych praw i zasad, walki o przetrwanie i niewyobrażalnego cierpienia. Wiele z nich spisali ci, którzy przeżyli Holokaust. Obok spisanych już po wojnie wspomnień ocalonych, istnieją także dziesiątki relacji i dzienników ludzi, którzy opisywali swoje doświadczenia na bieżąco, uwieczniając na gęsto zapisanych kartach papieru swoją codzienność w gettach lub w ukryciu po „aryjskiej stronie”. W 2008 roku świat poznał kolejne ważne świadectwo: zapisany na 112 pożółkłych kartach pamiętnik pochodzący z getta łódzkiego. Jego autorka przed długi czas pozostawała anonimowa, lecz dzięki staraniom badaczy z USA, Polski i Izraela udało się ją zidentyfikować.

Nazywała się Rywka Lipszyc.

Kim jest Rywka?

Rywka Lipszyc urodziła się 15 kwietnia 1929 roku w Łodzi jako pierwsze dziecko Jankiela i Miriam (z domu Zelwer) Lipszyców. Miała trójkę rodzeństwa: Abrama Bera (ur. 13 stycznia 1932), Cyporę Chaję (ur. 9 października 1933) oraz Esterę zwaną przez rodzinę Tamarcią (ur. 13 listopada 1937). Rodzina mieszkała przy ulicy Południowej 43. W chwili wybuchu II wojny światowej i rozpoczęcia niemieckiej okupacji Rywka miała 11 lat. W kilka miesięcy później rodzina Lipszyców trafiła do utworzonego w lutym 1940 roku getta. Zamieszkali przy ulicy Wolborskiej 22. Pierwszą ofiarą trudów życia w getcie był ojciec Rywki, który wskutek dotkliwego pobicia przez Niemców oraz powikłań związanych z chorobą płuc zmarł 2 czerwca 1941 roku. Rok później rodzeństwo Lipszyców straciło matkę (zm. 8 lipca 1942). Rywka, Abramek, Cypka i Tamarcia trafili pod opiekę stryja, Jochanana Lipszyca, który pełnił w getcie funkcję przewodniczącego rady rabinackiej. Jednak już we wrześniu 1942 roku w czasie akcji deportacyjnej znanej jako „Wielka Szpera” Jochanan Lipszyc wraz z dwójką z rodzeństwa – Abramkiem i Tamarcią – został wywieziony do obozu śmierci w Chełmnie nad Nerem. W marcu 1943 roku zmarła ciotka Hadasa, pod opieką której pozostały Rywka i Cypka. Dziewczęta adoptowała najstarsza kuzynka - Estera.



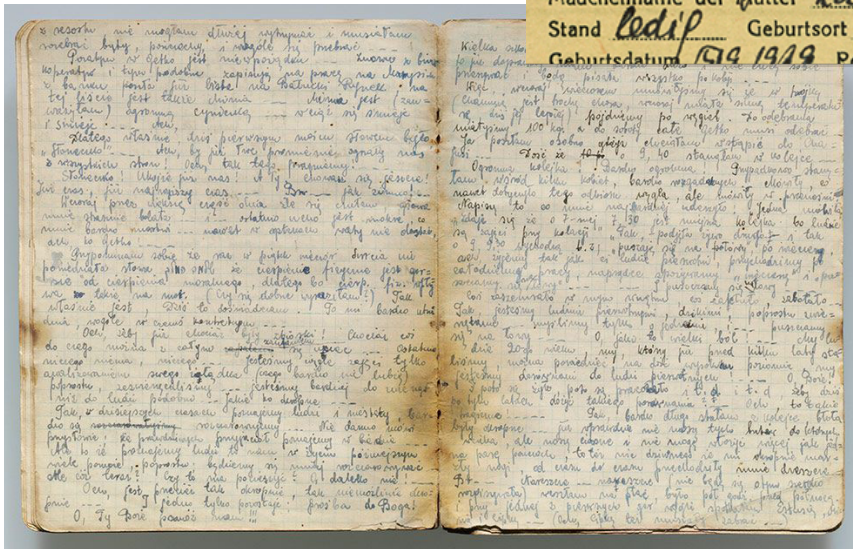
Pamiętnik Rywki

W październiku 1943 Rywka za namową swojej nauczycielki i mentorki z jednej ze szkółek Fajgi Zelickiej i swej serdecznej przyjaciółki Sary (Surci) Zelwer zaczyna pisać pamiętnik. Wpisy charakteryzuje przede wszystkim wielka dojrzałość autorki i jej zdolność do stawiania trudnych pytań i filozoficznych rozważań. Na kartach pamiętnika Rywka opisuje także codzienne zmagania w przerażających warunkach łódzkiego getta: ciężką pracę, głód, choroby, ale i strach o los najbliższych, przede wszystkim jedynej pozostającej przy niej siostry Cypory... Co jednak szczególnie wyróżnia pamiętnik Rywki? Fakt, że jest to rzadkie świadectwo pochodzące od niezwykle religijnej i przywiązanej do tradycji osoby.

Co się stało z Rywką?

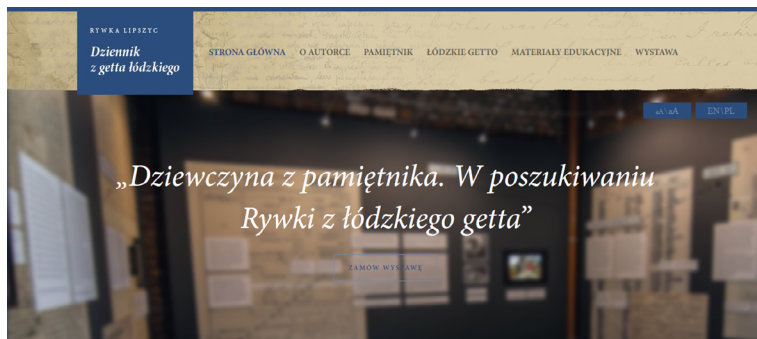
Ostatni wpis pamiętnika datowany jest na 13 kwietnia 1944. Niebawem rozpocznie się likwidacja getta w Łodzi. Rywka wraz z siostrą i trzema kuzynkami zostaje w sierpniu 1944 deportowana do obozu Auschwitz – Birkenau. Selekcji nie przechodzi jej młodsza siostra Cypora, która zostaje zamordowana w komorze gazowej. Już w miesiąc później, w wyniku częściowej ewakuacji więźniów, Rywka oraz Mina, Chana i Ester zostają przetransportowane do obozu w Christianstadt (filii obozu Gross Rosen). W lutym 1945 zostają włączone do sześciotygodniowego „marszu śmierci” do obozu Bergen Belsen. Obóz ten wyzwoliły wojska alianckie 15 kwietnia 1945. W tym dniu zmarła z wycieńczenia jedna z kuzynek Rywki - Chana. Rywka jest w ciężkim stanie. Ester i Mina zostają ewakuowane do Szwecji na leczenie i rekonwalescencję. Rywka nie przeżyłaby tej podróży. W czerwcu 1945 kuzynki widzą się po raz ostatni. Ester i Mina opuszczają Niemcy z przekonaniem, że Rywka nie przeżyła. Nie znalazło to jednak potwierdzenia w zachowanych dokumentach. Ostatni odnaleziony do tej pory ślad Rywki Lipszyc to karta „dipisa” (ang. displaced person) z września 1945 roku. Na dokumencie widnieją dane personalne Rywki łącznie z krajem pochodzenia i krajem, do którego chciała się udać (Palestyna) oraz jej podpis. Wciąż żyła we wrześniu 1945 roku...

DER ÄLTESTE DER JUDEN 67493 ✓
IN LITZMANNSTADT.
Anmeldung.
Familiennam Lipszyc geb. Bo
Vornamen Rywka
Vornamen der Eltern Jakob Sara
Mädchenname der Mutter Lejzer
Stand ledig Geburtsort Łódź
Geburtsdatum 1914 Religion ...



Strona internetowa

Szczegółowe informacje o Rywce Lipszyc, jej rodzinie i losach jej pamiętnika oraz materiały kontekstowe pozwalające osadzić jej osobiste losy w historii II wojny światowej i Holokaustu, znajdują się na stronie internetowej: www.rywka.com



Na stronie internetowej można także znaleźć scenariusze warsztatów związanych z historią Rywki oraz posłuchać nagrań wybranych fragmentów jej pamiętnika.

Szkolenia dla nauczycieli i edukatorów

Żydowskie Muzeum Galicja prowadzi szkolenia i seminaria dla nauczycieli i edukatorów związane z nauczaniem o historii Żydów i Holokauście oraz z zakresu edukacji antydyskryminacyjnej. Szkolenia obejmują także pracę z pamiętnikiem Rywki Lipszyc i materiałami z wystawy „Dziewczyna z pamiętnika”.

Informacje o najbliższych seminariach i szkoleniach znajdują się na stronie internetowej Żydowskiego Muzeum Galicja: www.galicjajewishmuseum.org

Książka



Polskie wydanie pamiętnika Rywki Lipszyc ukazało się w 2017 roku pod tytułem „Dziennik z getta łódzkiego” nakładem wydawnictwa Austeria.

Zadania do wykonania na wystawie

Czym jest getto?

- 1) W oparciu o teksty wprowadzające i fotografie zamieszczone na wystawie spróbuj zdefiniować getto.
- 2) Przeczytaj dostępne na wystawie fragmenty pamiętnika Rywki z: 12 października, 24 listopada, 14 lutego – jaką definicję getta można stworzyć w oparciu o jej relację.

Akcja deportacyjna w łódzkim getcie - Wielka Szpera.

- 1) W oparciu o teksty wprowadzające i fotografie zamieszczone na wystawie wyjaśnij, czym była Wielka Szpera.
- 2) Przeczytaj dostępne na wystawie fragmenty pamiętnika Rywki z: 15 stycznia, 19 stycznia, 13 lutego – zastanów się jaki obraz tych wydarzeń możemy odnaleźć w jej relacji?

Zwiedzając wystawę:

- 1) Zapoznaj się z ogólnym wprowadzeniem dotyczącym getta w Łodzi i warunków tam panujących. Zapisz 3 słowa kluczowe, które najlepiej oddają sytuację ludności zamkniętej w getcie.
- 2) Przeczytaj fragmenty pamiętnika Rywki Lipszyc. Zapisz 3 słowa kluczowe, które oddają sytuację autorki.
- 3) Porównaj: jakie słowa zapisałeś/zapisałaś odnosząc się ogólnie do historii getta w Łodzi, a jakie słowa przyszły Ci do głowy w czasie czytania osobistej relacji z getta? Czy są one takie same?

Portret ze słów

Zadania do wykonania na wystawie

Ach, pisać!... By móc wciąż pisać, by pióro się samo suwało po papierze! Czuję potrzebę i to wielką potrzebę pisania...

Przed kilku laty... w marzeniach, czy obrazach moich na przyszłość, czasem widziałam: wieczór, gabinecik, biurko, przy biurku siedzi kobieta (już starsza) i pisze... Widzę siebie wcieloną w ową kobietę...

Jaką rolę odgrywać może w życiu człowieka pisanie – przelewanie na papier swoich przeżyć i myśli? Czym pisanie było dla Rywki Lipszyc?

*W nocy puka policja do mieszkań, szukają, czy czasem ktoś się nie skrył gdzieś. (...)
Ach, Boże! takiego czasu jeszcze w getto nie było... Dużo już było różnych strasznych okresów, prawda każdy inny, a ten także inny...*

Jakie najtrudniejsze doświadczenia opisuje w swoim pamiętniku Rywka?
Jak sobie z nimi radzi?

Zimno mi i głodno, zimno mi nie tylko, bo jest zima, ale bo nie mam ciepła wewnętrznego, a głodna jestem nie tylko, bo mam mało do jedzenia i nie mogę się tym nasycić, ale bo jestem wyголоdzona i spragniona czegoś, bo czuję brak, pustkę wielką, a miejsce to zimne jest i puste...

Czego Rywce najbardziej brakuje? Jakie emocje wyraża pisząc o rzeczywistości getta?

Co nas czeka w przyszłości? Pytam się z lękiem i zarazem z zaciekawieniem młodzieńczo. A nuż? I na to jest także odpowiedź, wielka odpowiedź: Bóg i Tora! Ojciec Bóg i Matka Tora! Oto rodzice nasi! Wszechmocni, Wszechwiedzący, Wieczni!!! Jaka to potęga!!! Ja przecież jestem wobec tego maleńkim żyjątkiem, które trudno nawet przez mikroskop dojrzeć...

Jakie znaczenie miała w życiu Rywki Lipszyc religia i przestrzeganie tradycji?
Jaką rolę może odgrywać wiara w życiu ludzi?

O Muzeum

Żydowskie Muzeum Galicja powstało w 2004 roku, by upamiętnić ofiary Holokaustu oraz ukazać historię i kulturę Żydów z nowej perspektywy.

Muzeum znajduje się na krakowskim Kazimierzu, w sercu dawnej żydowskiej dzielnicy miasta. Poprzez swoją działalność wystawienniczą, edukacyjną i wydawniczą stara się zwalczać stereotypy i błędne przekonania dotyczące wspólnej polsko-żydowskiej historii, inspirując jednocześnie do rozważań na temat przyszłości.



KORET
FOUNDATION



Jewish Family and Children's Services
OF SAN FRANCISCO, THE PENINSULA, MARIN AND SONOMA COUNTIES